



Banco Central de Reserva del Perú

Sucursal Huancayo



REGIÓN ICA

PRINCIPALES INDICADORES ECONOMICOS

Ica, 19 de abril de 2018



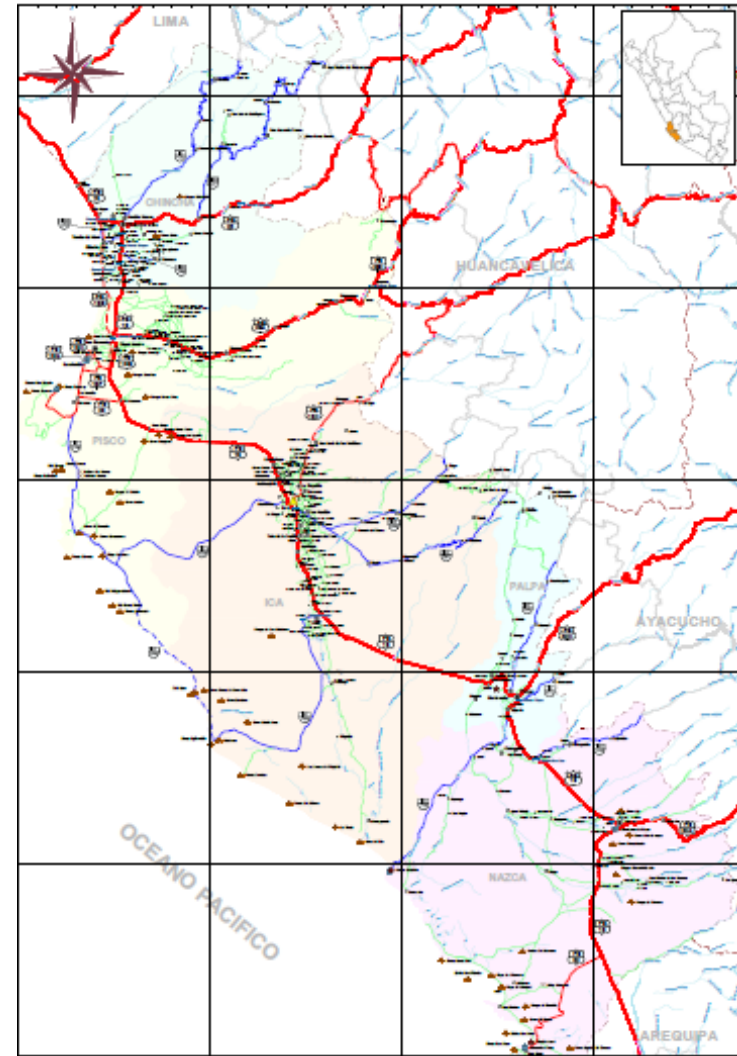


Ica cuenta con 5 provincias y 43 distritos.
El 89% de su territorio es Costa y el 11% es Sierra.

Mapa Político de Ica



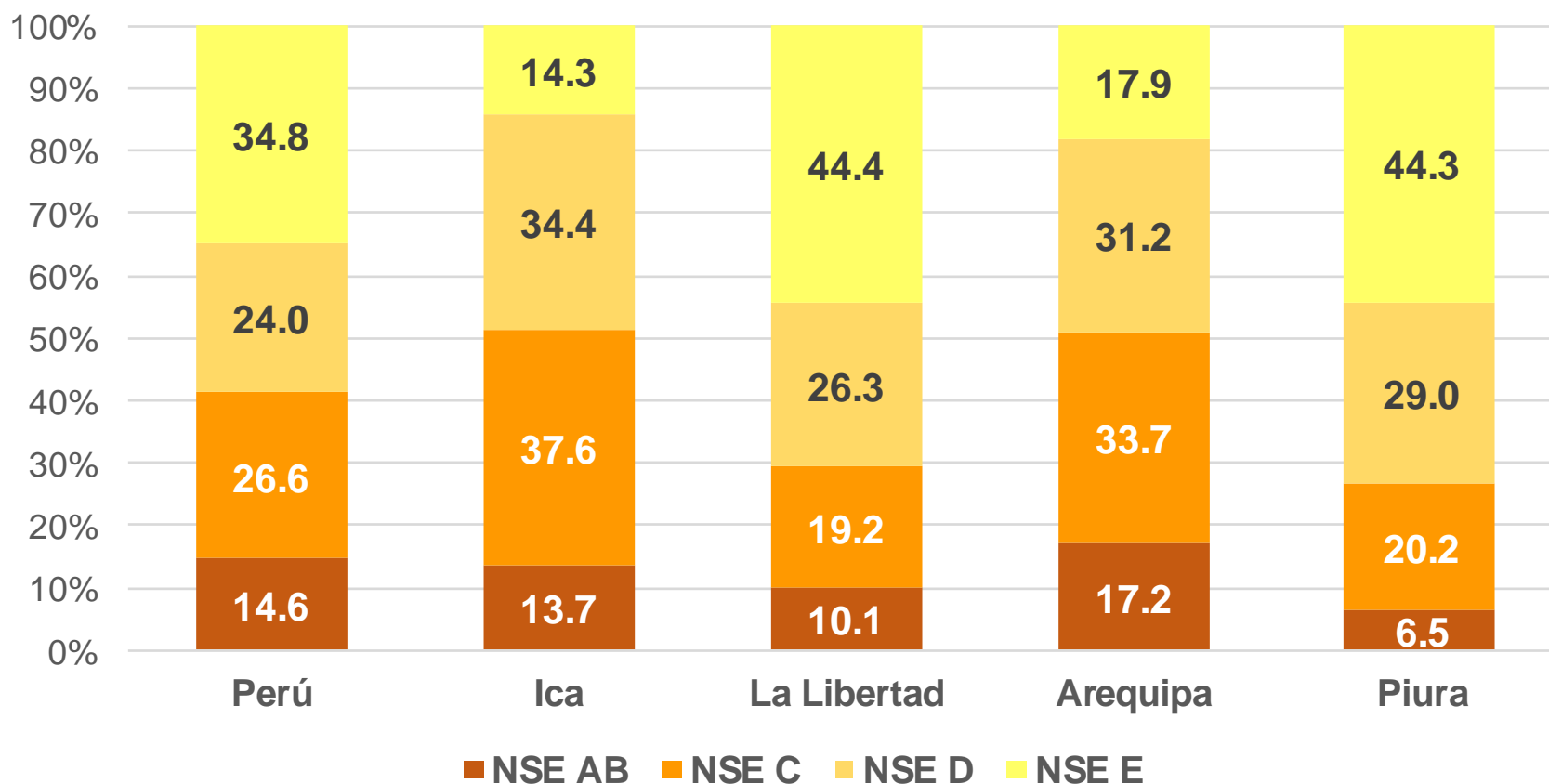
Mapa Vial de Ica





El 51,3% de la población se encuentra en el nivel socioeconómico A, B y C.
Sólo el 14,3% se encuentra en el nivel socioeconómico E.

Distribución de la Población Según NSE (Urbano + Rural)

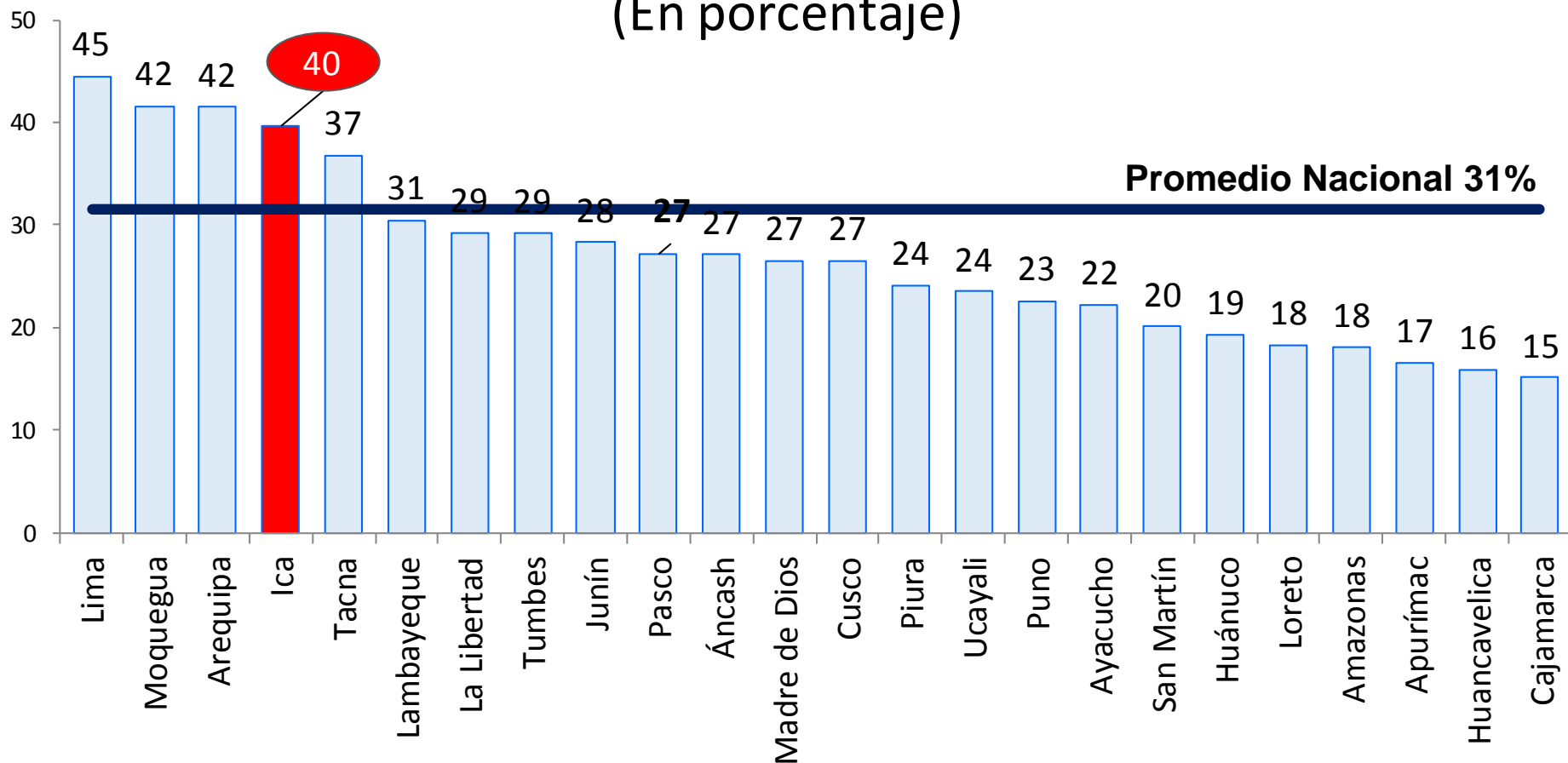




La proporción de la PEA ocupada con educación superior, se encuentra en el tercio superior, y es mayor que el promedio nacional.

PEA Ocupada con Educación Superior 2016

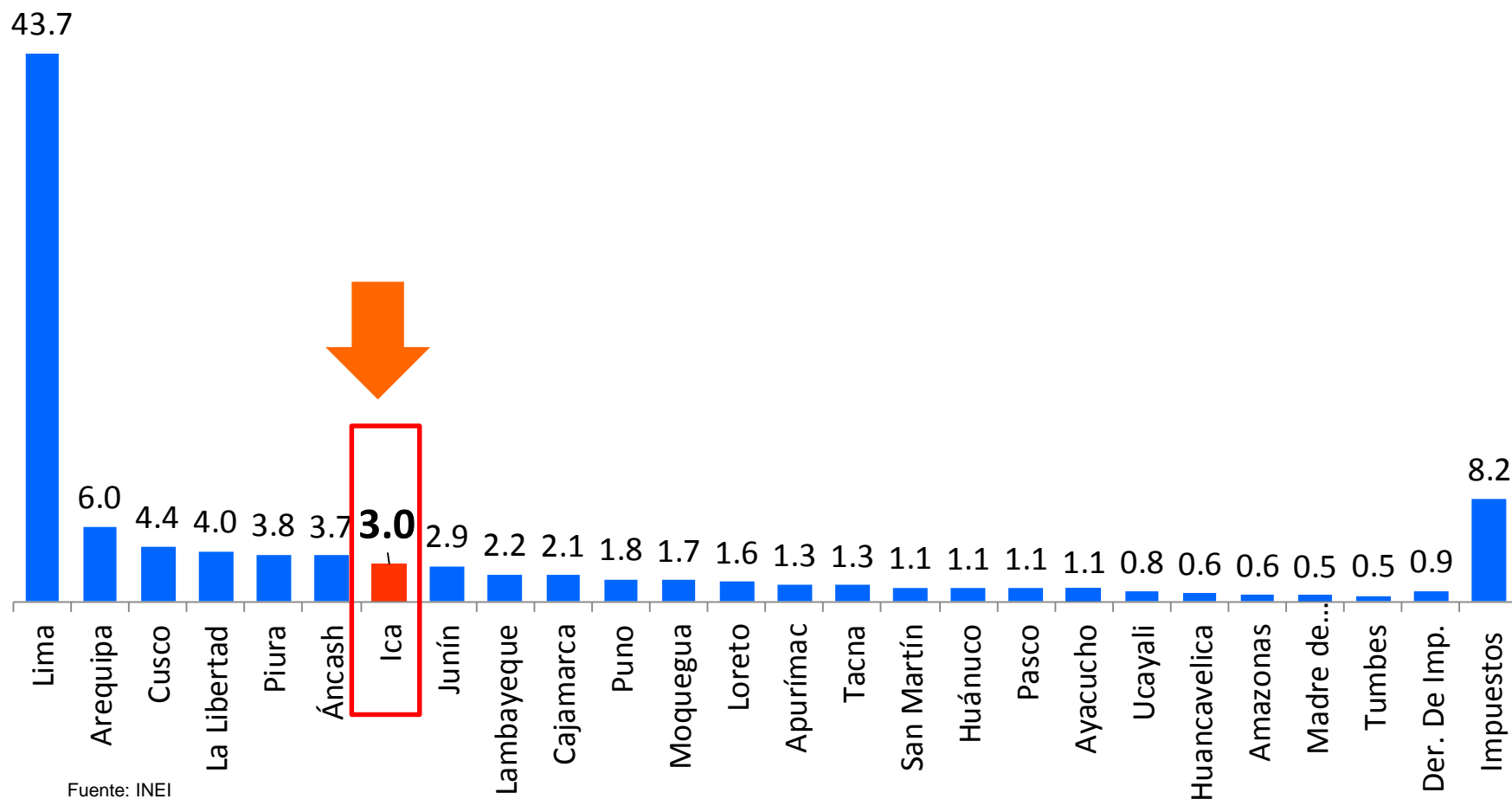
(En porcentaje)





El 2016 la economía de Ica aportó un 3,0% al PBI Nacional.

Perú: Estructura Porcentual PBI 2016 (Valores a precios del 2007)

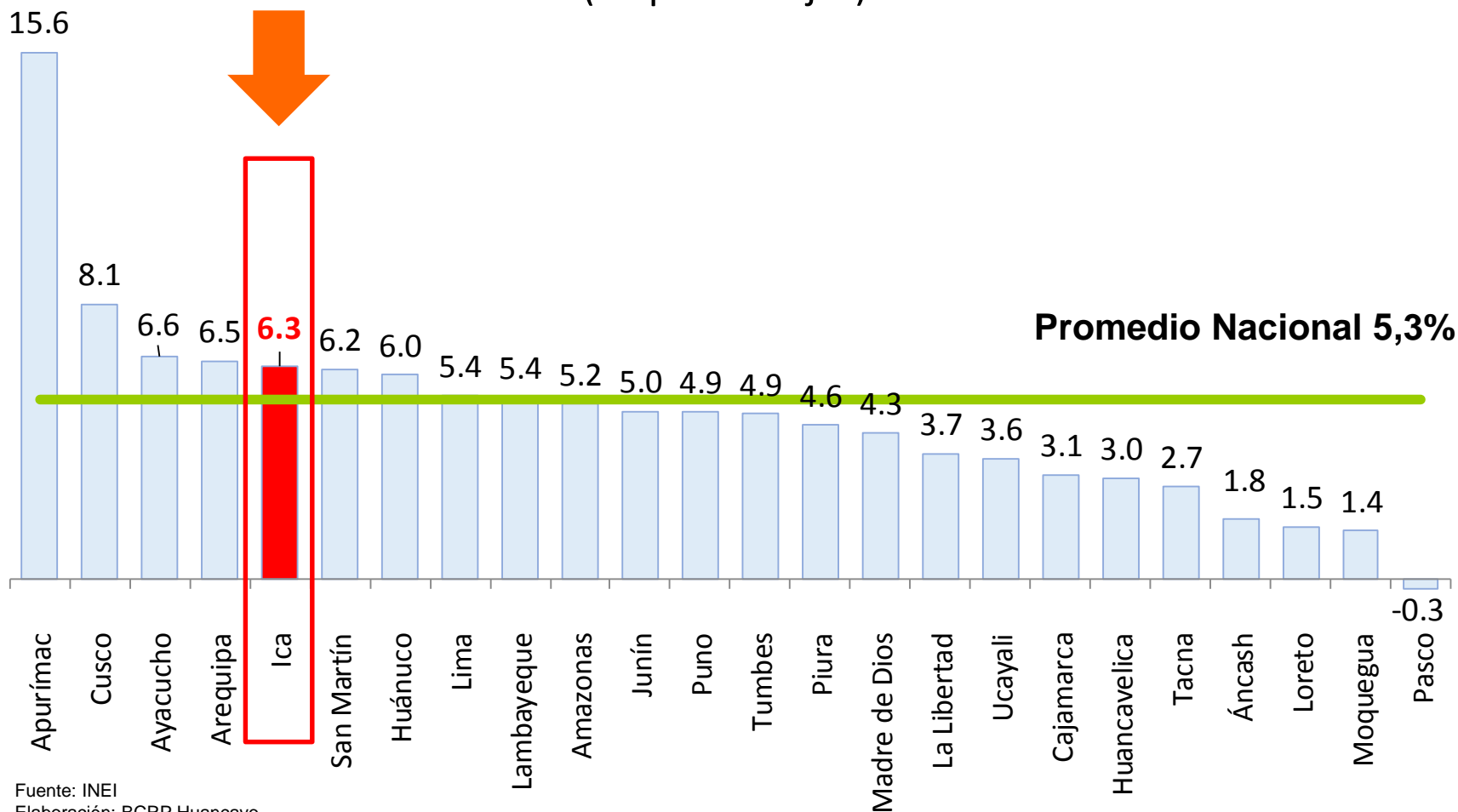




Entre el 2008 y 2016, Ica creció 6,3% promedio anual, siendo el quinto departamento con mayor dinamismo económico.

Perú: Crecimiento Promedio Anual 2008-2016

(En porcentajes)



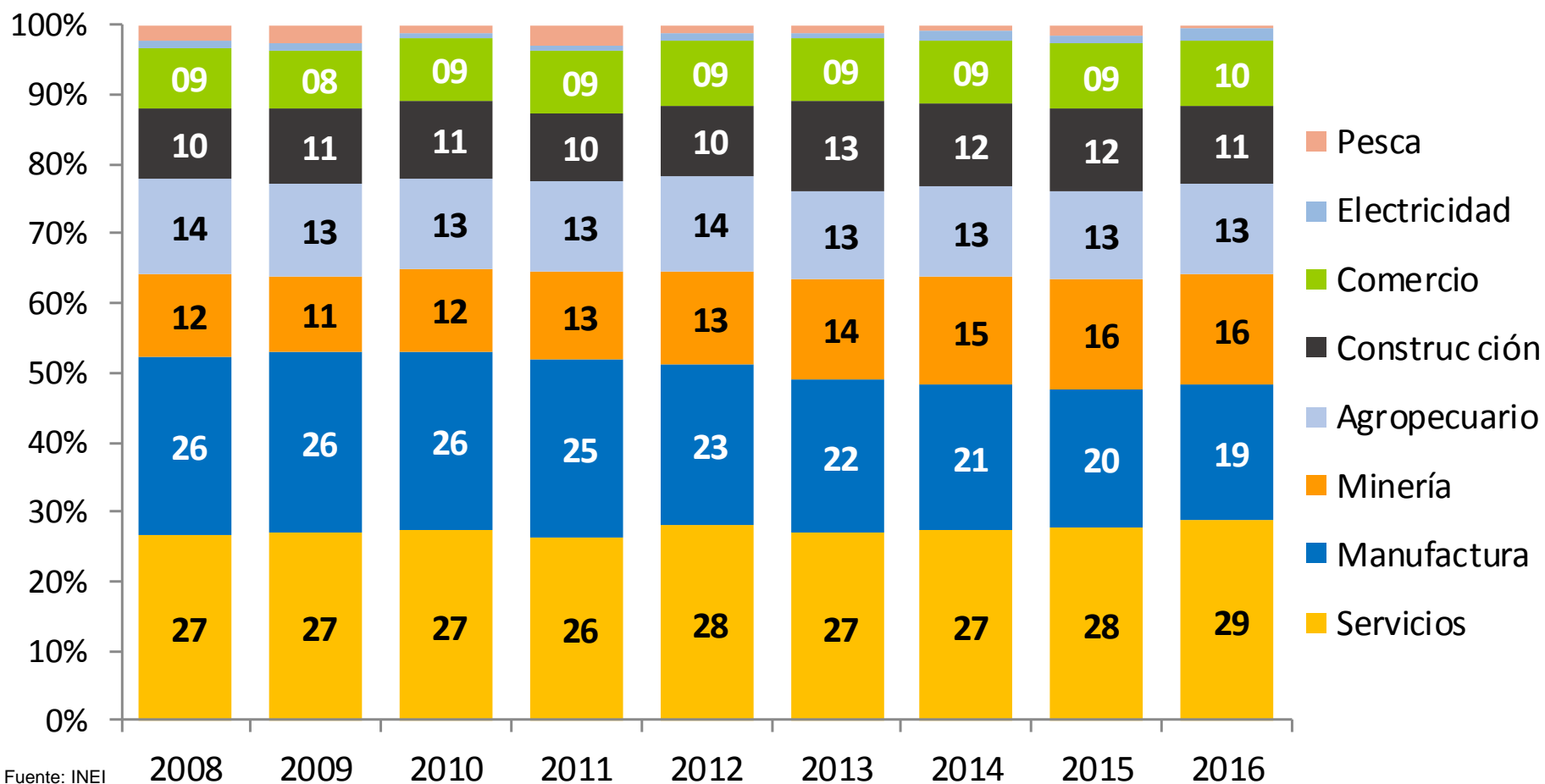
Fuente: INEI
Elaboración: BCRP Huancayo



Las actividades económicas con mayor aporte a la producción son Servicios y Manufactura.

Ica: Estructura Económica, 2008-2016

(Como porcentaje del VAB del departamento)

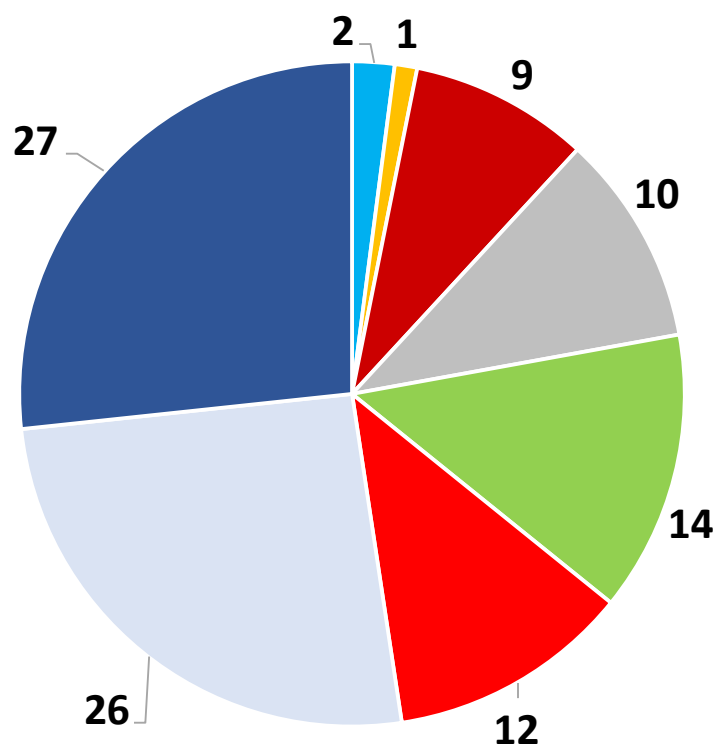




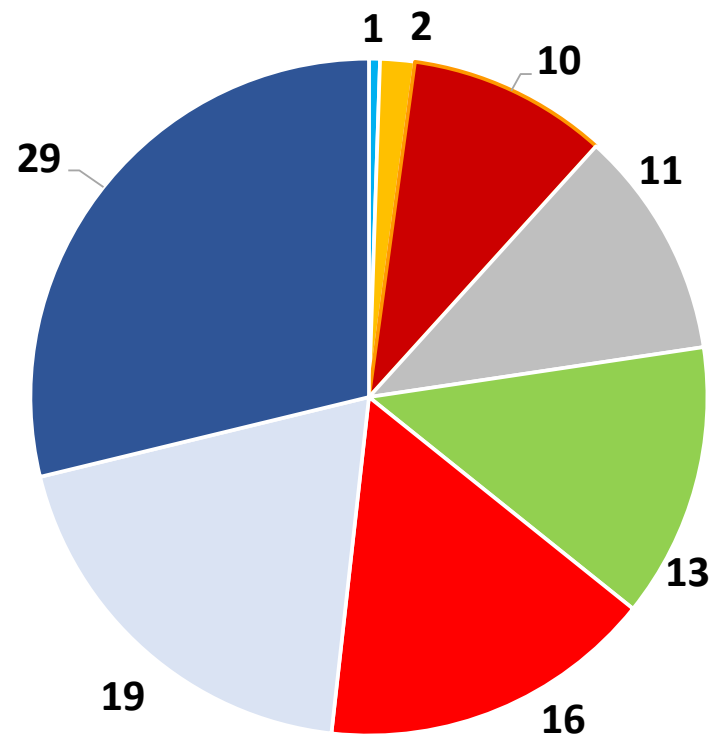
Entre el 2008 y 2016, las actividades de servicios y minería han ganado mayor participación en la producción del departamento.

ESTRUCTURA DE LA PRODUCCIÓN DE ICA (En porcentaje)

2008



2016



- Manufactura
- Agropecuario
- Comercio
- Pesca
- Servicios
- Minería
- Construcción
- Electricidad



En enero de 2018 el sector agropecuario creció 10,4%. De otro lado, en 2017 el sector creció 6,4 por ciento, por la mayor producción de espárrago (5,0 por ciento), uva (6,3 por ciento), papa (68,2 por ciento) y huevo (3,3 por ciento).

Ica: Producción Agropecuaria 1/ (Toneladas)

Subsectores	Estructura Porcentual 2016 2/	Anual			Enero		
		2016	2017	Var.%	2017	2018	Var.%
PRODUCCIÓN AGRÍCOLA	63,8			7,8		10,3	
Mdo. externo agroindustria 2/	57,9			5,9		9,8	
Espárrago	21,3	171 411	180 003	5,0	16 931	17 358	2,5
Uva	13,0	224 666	238 919	6,3	55 612	66 909	20,3
Algodón 1/	3,5	34 003	15 297	-55,0	1 044	1 446	38,4
Tomate	2,7	95 441	96 850	1,5	18 229	18 372	0,8
Maíz amarillo duro	4,5	167 414	223 952	33,8	8 302	11 519	38,8
Cebolla cabeza amarilla	1,6	72 035	120 766	67,6	10 939	1 139	-89,6
Páprika	0,4	1 489	1 806	21,3	0	125	-
Mandarina	2,9	99 623	118 611	19,1	96	0	-100,0
Palto	2,7	57 049	53 924	-5,5	0	0	-
Alcachofa	1,9	31 933	36 990	15,8	600	175	-70,9
Pallar grano seco	0,8	6 539	4 851	-25,8	18	71	293,3
Tangelo	1,3	61 778	60 651	-1,8	0	0	-
Pecano	0,6	1 919	2 184	13,8	0	0	-
Orientado al mercado interno	5,9			26,0		27,3	
Papa	1,4	76 642	128 897	68,2	89	0	-100,0
Zapallo	0,8	45 475	50 450	10,9	1 873	2 869	53,2
Alfalfa	0,7	149 631	141 381	-5,5	10 049	10 938	8,8
Maíz choclo	0,3	14 097	15 721	-	0	112	-
Camote	0,4	21 316	26 893	26,2	1 072	1 584	47,8
PRODUCCIÓN PECUARIA	36,2			3,9		10,5	
Huevo	19,9	158 326	163 569	3,3	13 477	14 090	4,5
Carne de ave 4/	13,0	69 615	72 365	4,0	5 446	6 755	24,0
SECTOR AGROPECUARIO 1/	100,0			6,4		10,4	

1/ Cifras preliminares.

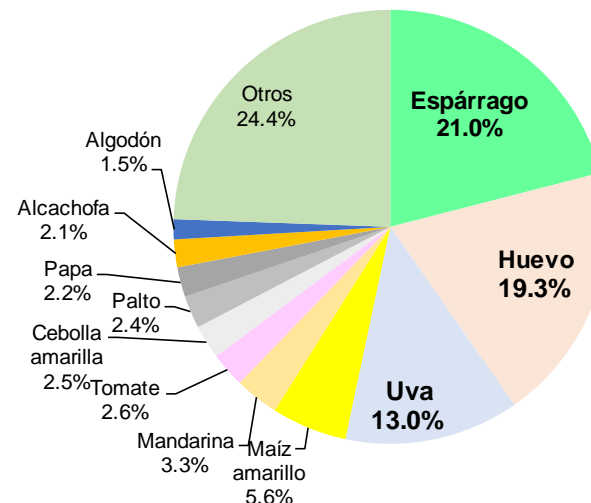
2/ A precios de 2007

3/ En base a la estructura de similar periodo de 2016.

4/ Peso neto.

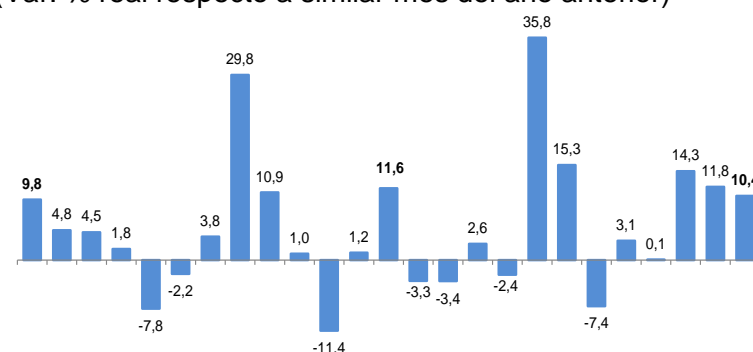
Fuente: MINAGRI

VBP Agropecuario 2017 (En porcentajes)



CRECIMIENTO DE LA PRODUCCIÓN AGROPECUARIA

(Var. % real respecto a similar mes del año anterior)



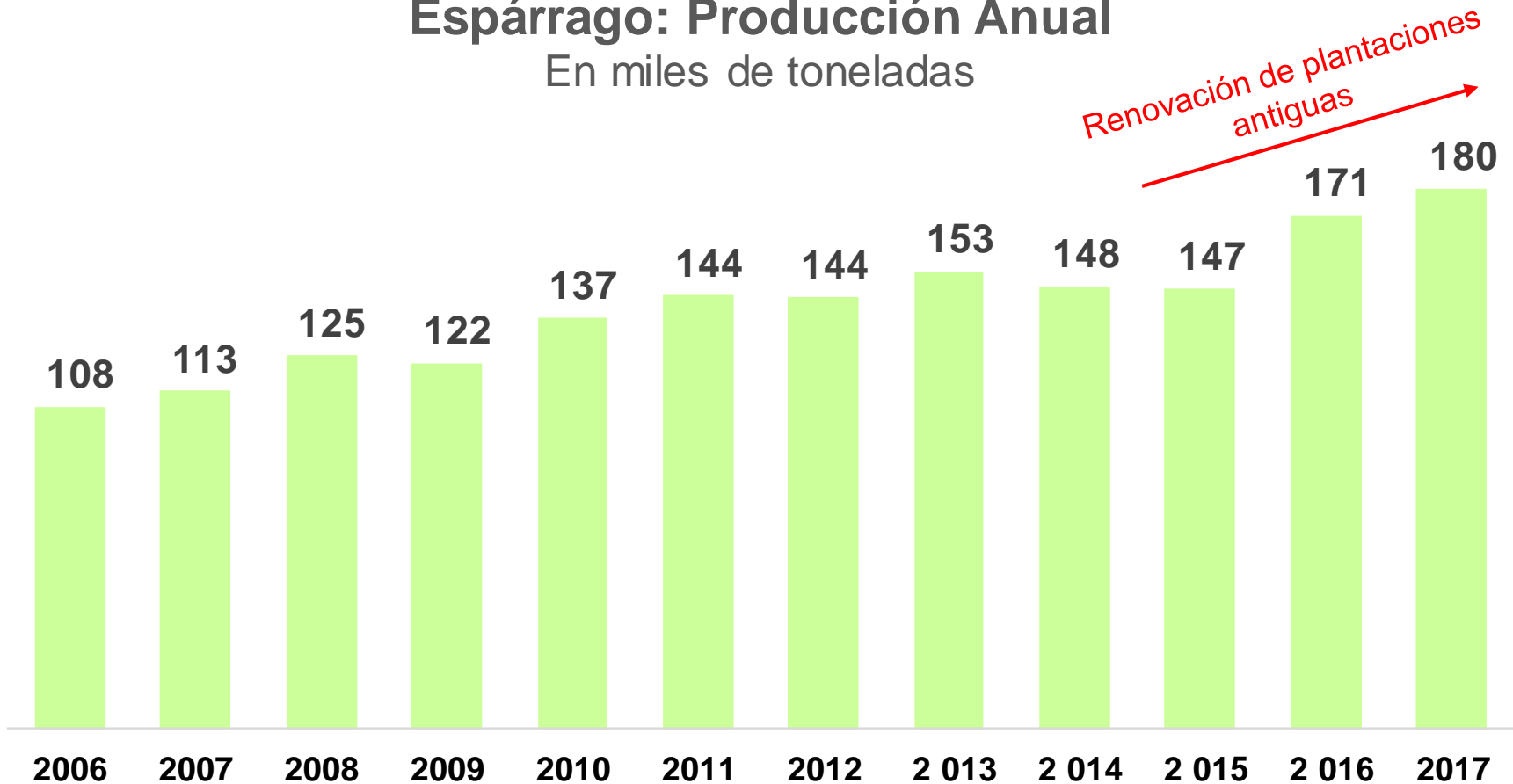
E.16 F M A M J J A S O N D E.17 F M A M J J A S O N D E.18



El espárrago es el principal cultivo en la agricultura de Ica, aportando entre 30% y 35% al VBP agrícola. Su producción viene incrementándose en los últimos años por renovación de plantaciones.

Espárrago: Producción Anual

En miles de toneladas



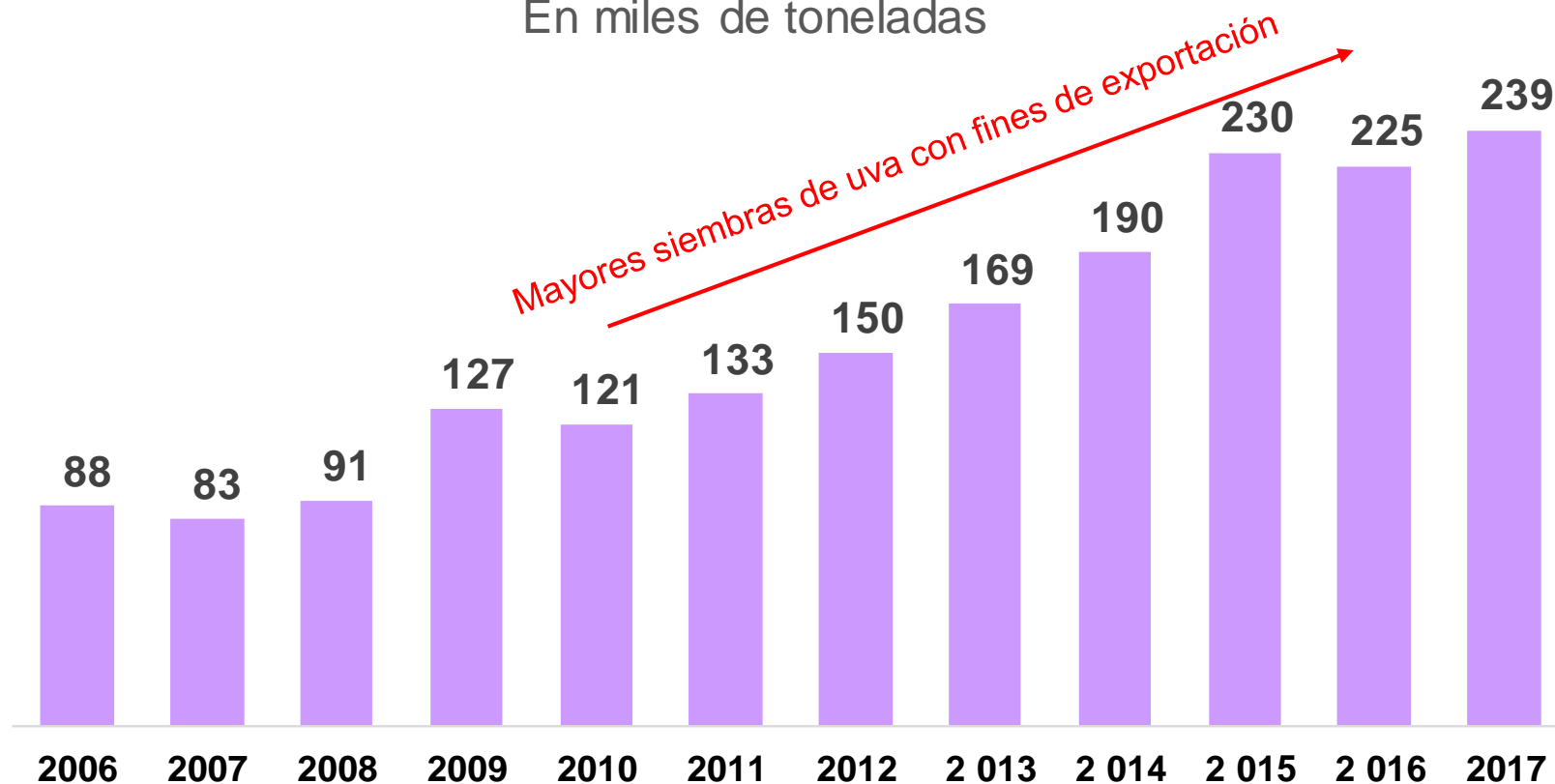
- Ica es el principal productor de espárrago en el país. El 2017 contribuyó en 47% a la producción nacional, seguido de La Libertad (42%) y Lima (6%).



La producción de uva ha mostrado una producción creciente en los últimos 10 años por efecto de mayores siembras del cultivo, principalmente con fines de exportación.

Uva: Producción Anual

En miles de toneladas

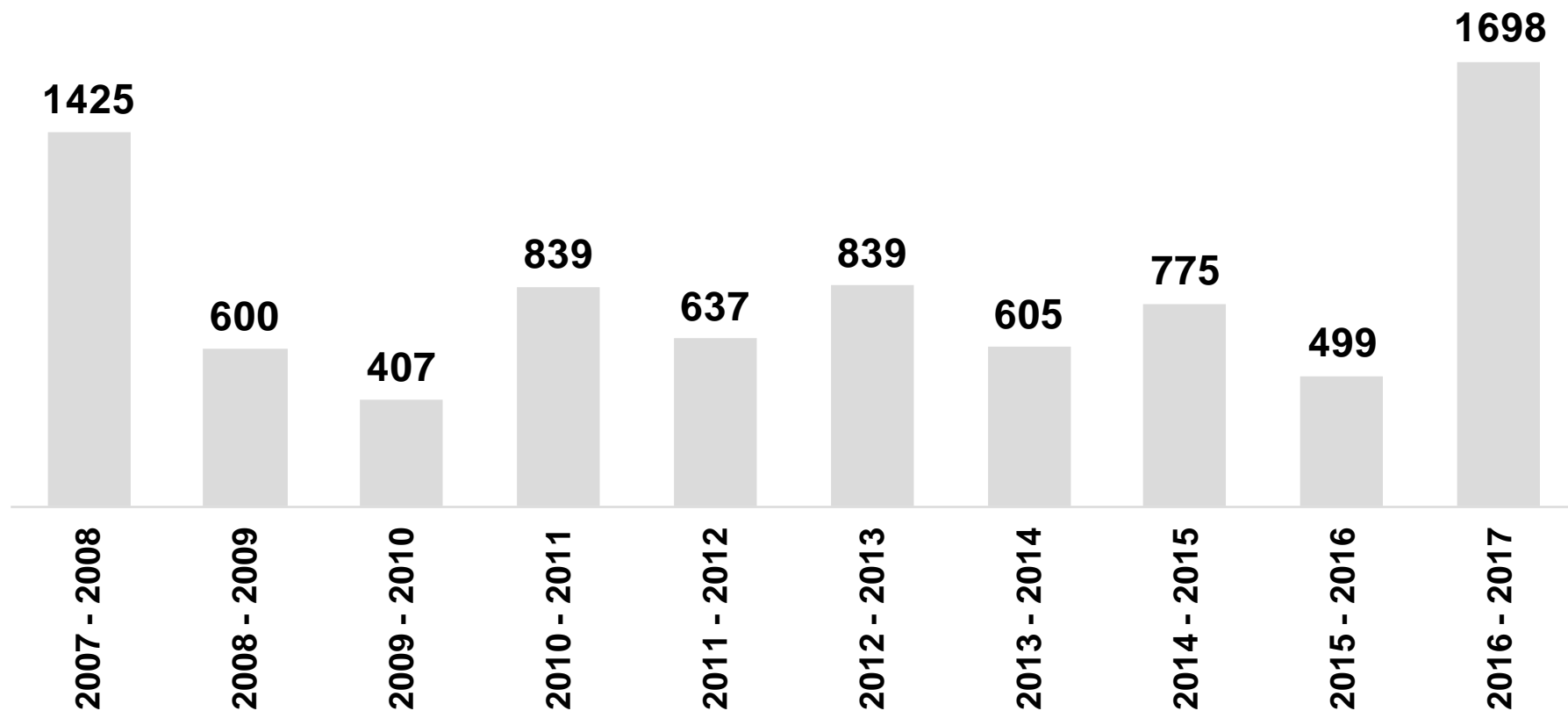


- Ica es el primer productor de uva a nivel nacional con una contribución de 37% en 2017. Le sigue Piura (35%) y Lima (12%).
- En los últimos años, se viene observando un Recambio Varietal. Principalmente se esta reemplazando variedades tradicionales como Red Globe por otras variedades de uva sin semilla.



En las últimas 10 campañas se sembraron 8,3 mil hectáreas de uva.

ICA: SIEMBRAS DE UVA En Hectáreas





El sector minero creció 12,0 por ciento en enero por una mayor producción de hierro (33,0%) y cobre (58,1%).

ICA: PRODUCCIÓN MINERÍA 1/

(Variación % real respecto a similar período del año anterior)

Mineral	Estructura Porcentual 2016 2/	Anual			Enero		
		2016	2017	Var.%	2017	2018	Var.%
Hierro (TMF)	38,8	7 663 124	8 806 451	14,9	741 373	985 955	33,0
Zinc (TMF)	33,4	181 054	163 215	-9,9	15 943	11 003	-31,0
Cobre (TMF)	20,2	43 156	50 316	16,6	3 063	4 842	58,1
Plata (Onzas troy)	4,4	4 325 236	4 182 759	-3,3	366 839	344 897	-6,0
Plomo (TMF)	2,8	18 307	17 059	-6,8	1 904	1 382	-27,4
Oro (Onzas troy)	0,5	7 979	4 747	-40,5	414	402	-3,0
SECTOR MINERÍA 2/	100,0			5,3			12,0

1/ Cifras preliminares.

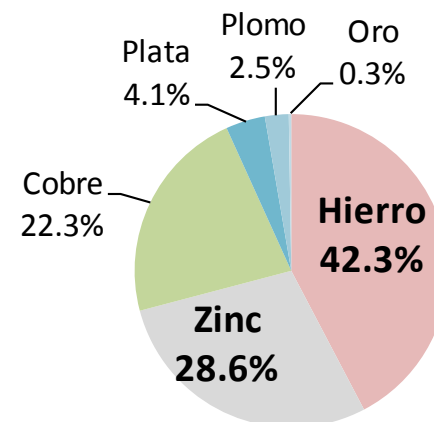
2/ A precios de 2007.

3/ En base a la estructura porcentual de similar período de 2016.

Fuente: MINEM.

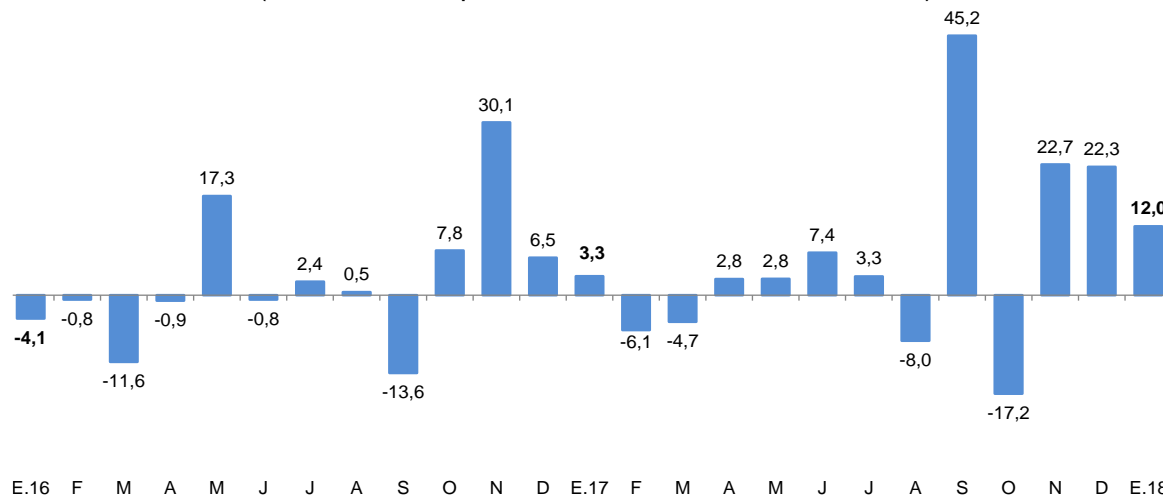
VBP Minero Metálico 2017

(En porcentaje)



CRECIMIENTO DE LA PRODUCCIÓN MINERA

(Var. % real respecto a similar mes del año anterior)



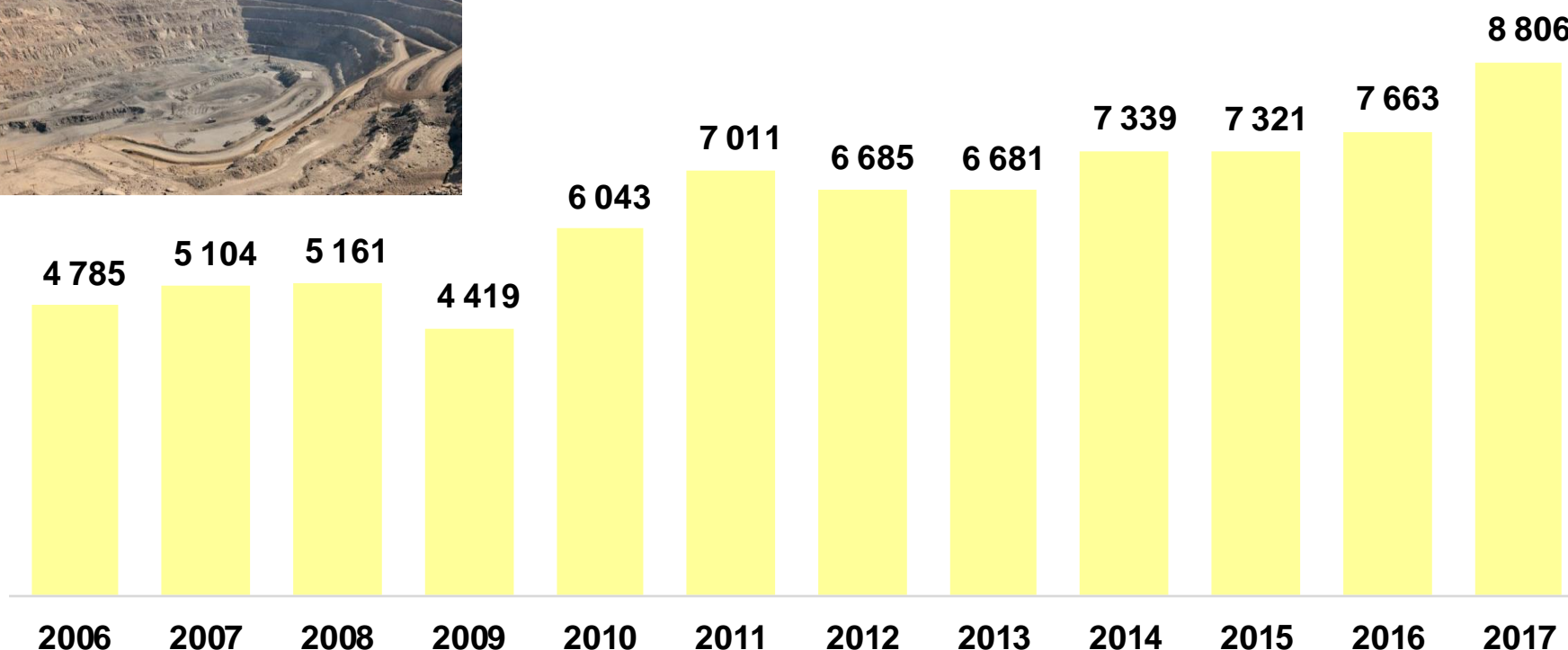


La producción de hierro ha mostrado una evolución creciente en los últimos 10 años debido a las inversiones efectuadas en la ampliación de mina, por parte de Shougang Hierro Perú.



Hierro: Producción Anual

En Miles de Toneladas



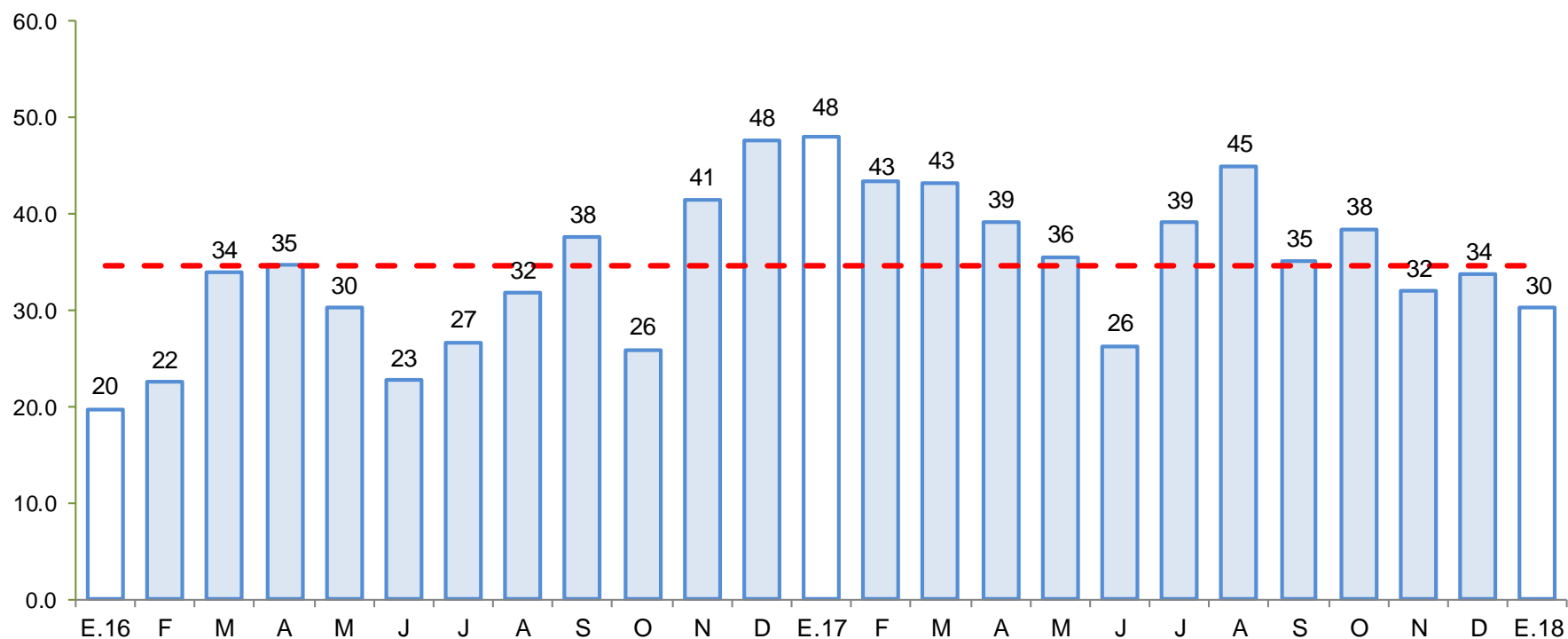
- Ica es único productor a nivel nacional de hierro.
- Más del 90% de la producción de hierro se exporta a China.



El precio promedio internacional del hierro ha mostrado una evolución fluctuante en función a la demanda China. En promedio, en los últimos 24 meses su cotización registró un nivel de US\$34,5 por tonelada.

COTIZACION INTERNACIONAL DE HIERRO

(US\$/Tn. precio promedio de exportación)





Ica cuenta con las mayores reservas de hierro a nivel nacional y se encuentra en 5to lugar en reservas de zinc..

RESERVAS PROBADAS Y PROBABLES DE PRINCIPALES MINERALES: 2015

(Miles de toneladas métricas finas y miles de onzas finas)

Mineral	Perú		Ica		
	Reservas	Posición en el ranking mundial	Reservas	Posición en el ranking nacional	Reservas nacionales (%)
Cobre (TMF)	81 219	3°	432	9°	1
Oro (Oz.)	79 492	6°	2 192	9°	3
Zinc (TMF)	28 536	3°	1 132	5°	4
Plomo (TMF)	6 053	4°	118	8°	2
Plata (Oz.)	3 284 081	1°	39 907	12°	1
Hierro (TMF)	1 403 190	n.d.	1 102 219	1°	79

Fuente: MEM.



Entre los principales proyectos de inversión en el sector destacan la Ampliación de la Mina Marcona y el proyecto Marcobre, ambos en la provincia de Nasca.

ICA: CARTERA DE PROYECTOS MINEROS

Titular	Proyecto	Etapa	Provincia	Inversión (US\$ Millones)	Inicio de operación	Mineral	Producción anual estimada
Hudbay Perú S.A.C.	Lucmo	Con EIA - Exploración Greenfield	Chincha	1,3	n.d.	n.d.	n.d.
Shougang Hierro Perú S.A.A.	Ampliación Marcona	Con EIA - Construcción	Nasca	1500	2018	Fe	3,5 Millones TM/Fe
Marcobre S.A.C.	Mina Justa	Ingeniería de Detalle	Nasca	1272	2021	Cu	110 000 TMF/Cu

Fuente: MINEM.



El sector pesca cayó en 87,7% en enero, debido al periodo de veda. De otro lado, en 2017 el sector creció en 63,9% por la mayor pesca de anchoveta, como efecto de la mayor cuota de pesca.

ICA: PRODUCCIÓN PESQUERA 1/

(En toneladas)

Destino	Anual			Enero		
	2017	2018	Var. %2/	2017	2018	Var. %2/
Consumo Humano Directo			7,0			- 68,8
Fresco	27 313	36 183	32,5	5 248	1 767	- 66,3
Enlatado	1 782	1 280	- 28,2	176	44	- 75,0
Curado	4 390	4 853	10,6	222	796	257,9
Congelado	3 715	3 371	- 9,3	380	147	- 61,4
Consumo Humano Indirecto			100,6			- 96,1
Anchoveta	297 390	612 172	105,8	84 360	0	- 100,0
Otras especies	21 397	26 854	25,5	2 971	3 499	17,8
SECTOR PESCA 2/			63,9			- 87,7

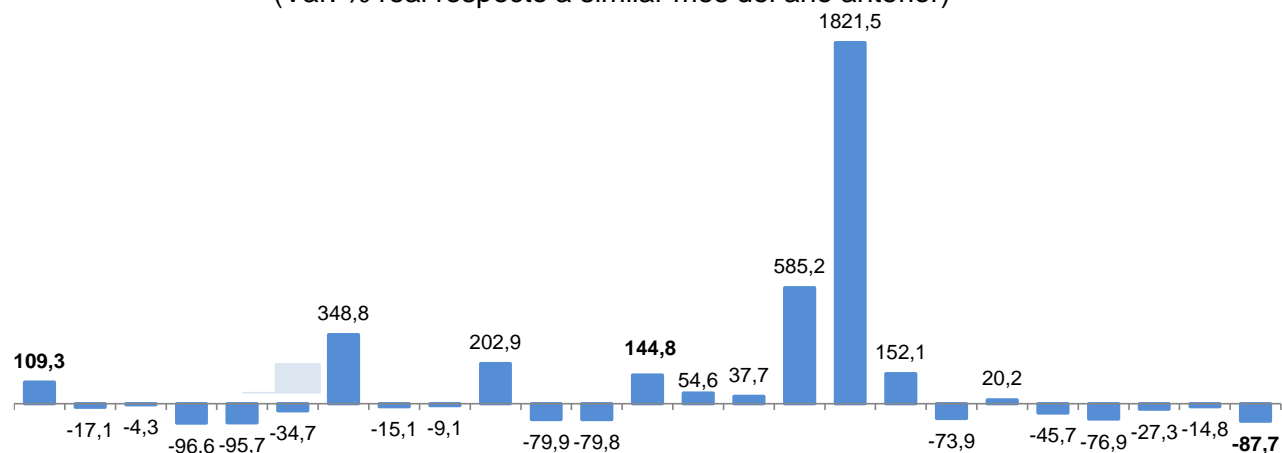
1/ Cifras preliminares.

2/ A precios de 2007.

Fuente: PRODUCE y DIREPRO Ica.

CRECIMIENTO DE LA PRODUCCIÓN PESQUERA

(Var. % real respecto a similar mes del año anterior)

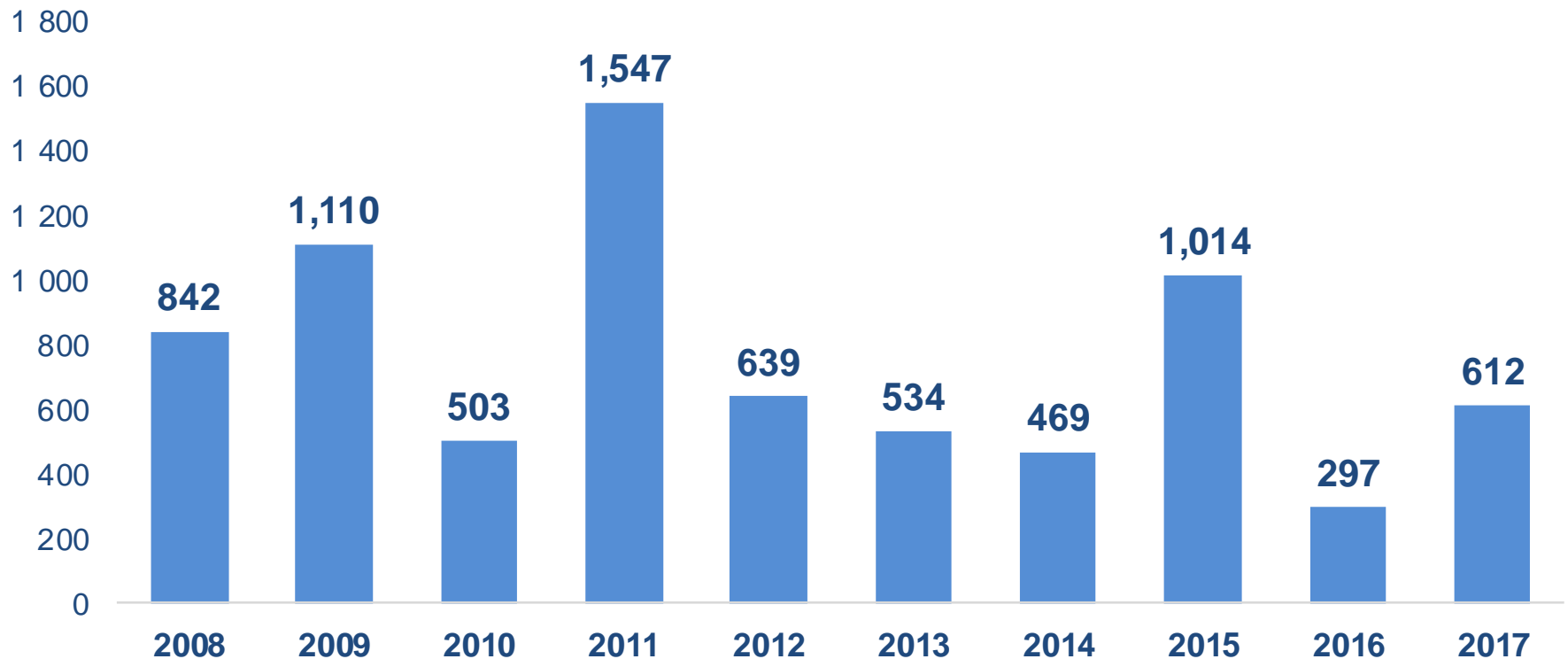




La extracción anchoveta ha mostrado una evolución fluctuante, dependiendo de las condiciones oceanográficas y climáticas.

PESCA DE ANCHOVETA PARA LA INDUSTRIA

En Miles de Toneladas

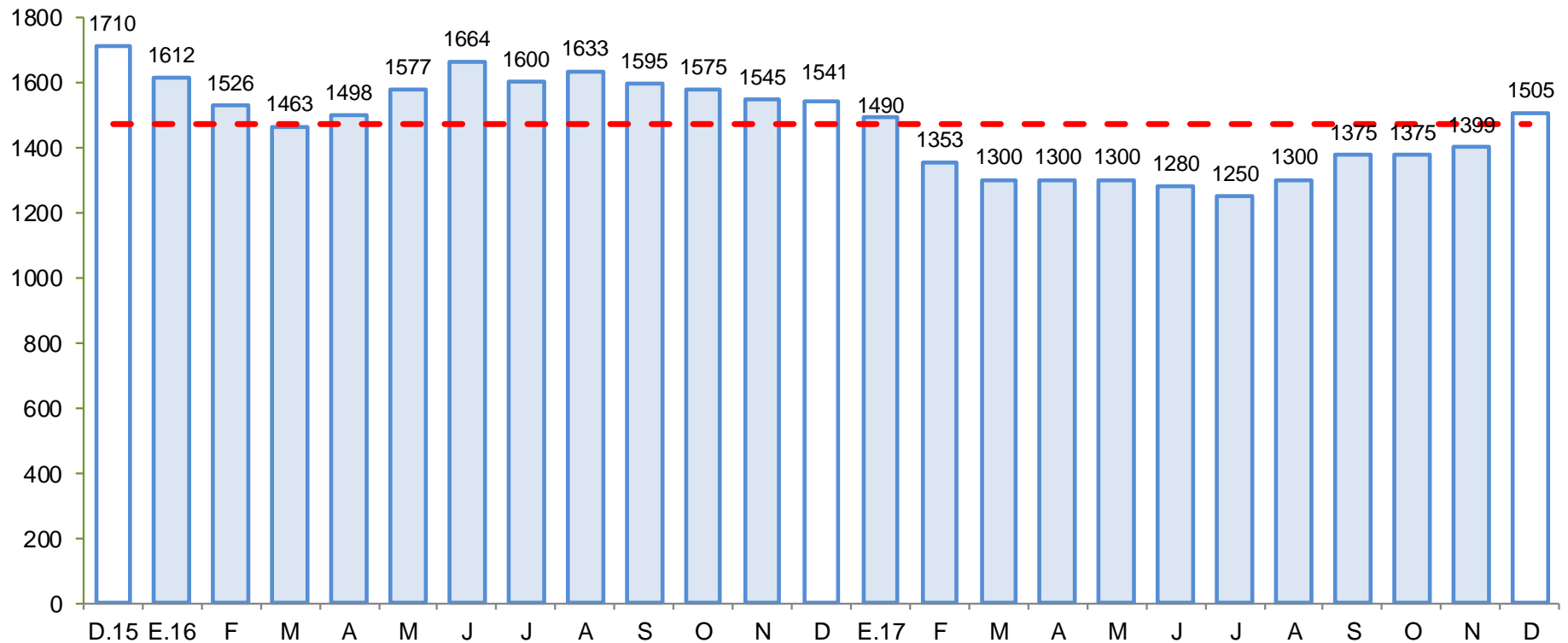


Fuente: PRODUCE



La cotización de la harina de pescado se ha venido recuperando en los últimos 6 meses en consonancia con la menor producción mundial de este producto.

COTIZACION INTERNACIONAL DE LA HARINA DE PESCADO (US\$/Tm promedio mensual – Hamburgo)





En 2017 los arribos de turistas crecieron en 2,9% debido a la mayor afluencia de visitantes extranjeros (11,8%).

Arribos de Turistas 1/

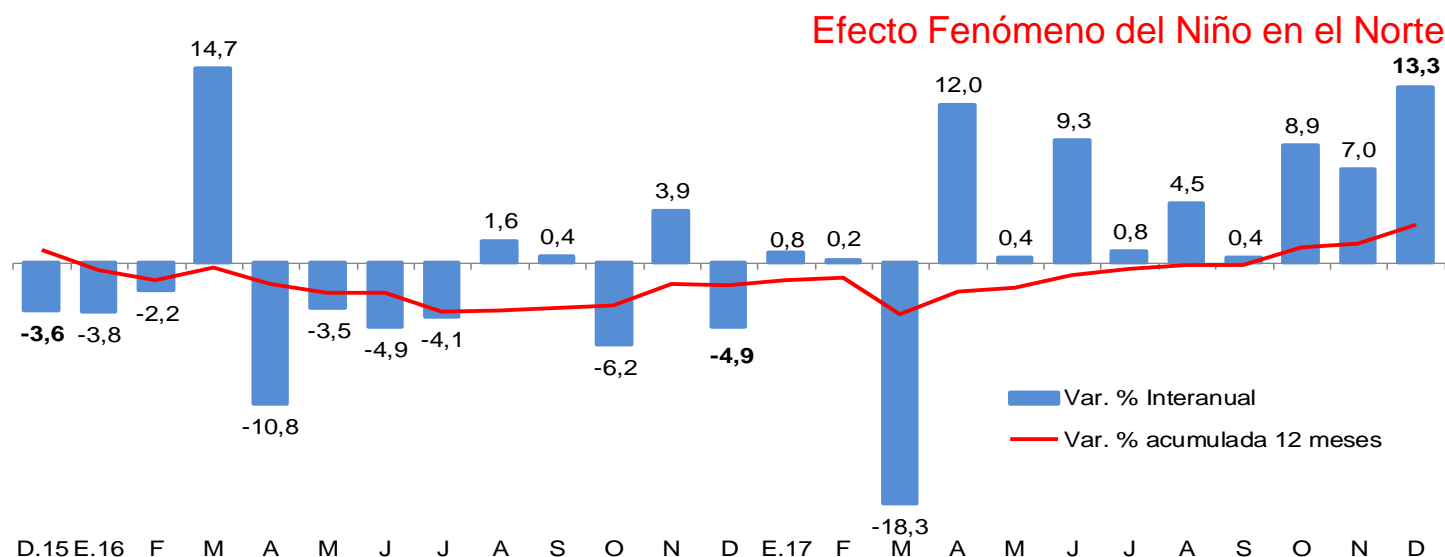
(Var. % real respecto al mismo periodo del año anterior)

CATEGORIA	ENERO - DICIEMBRE		
	2016	2017	Var.%
Nacionales	1 214 277	1 229 259	1,2
Extranjeros	222 373	248 582	11,8
TOTAL ARRIBOS	1 436 650	1 477 841	2,9

1/ Cifras preliminares

Fuente: MINCETUR.

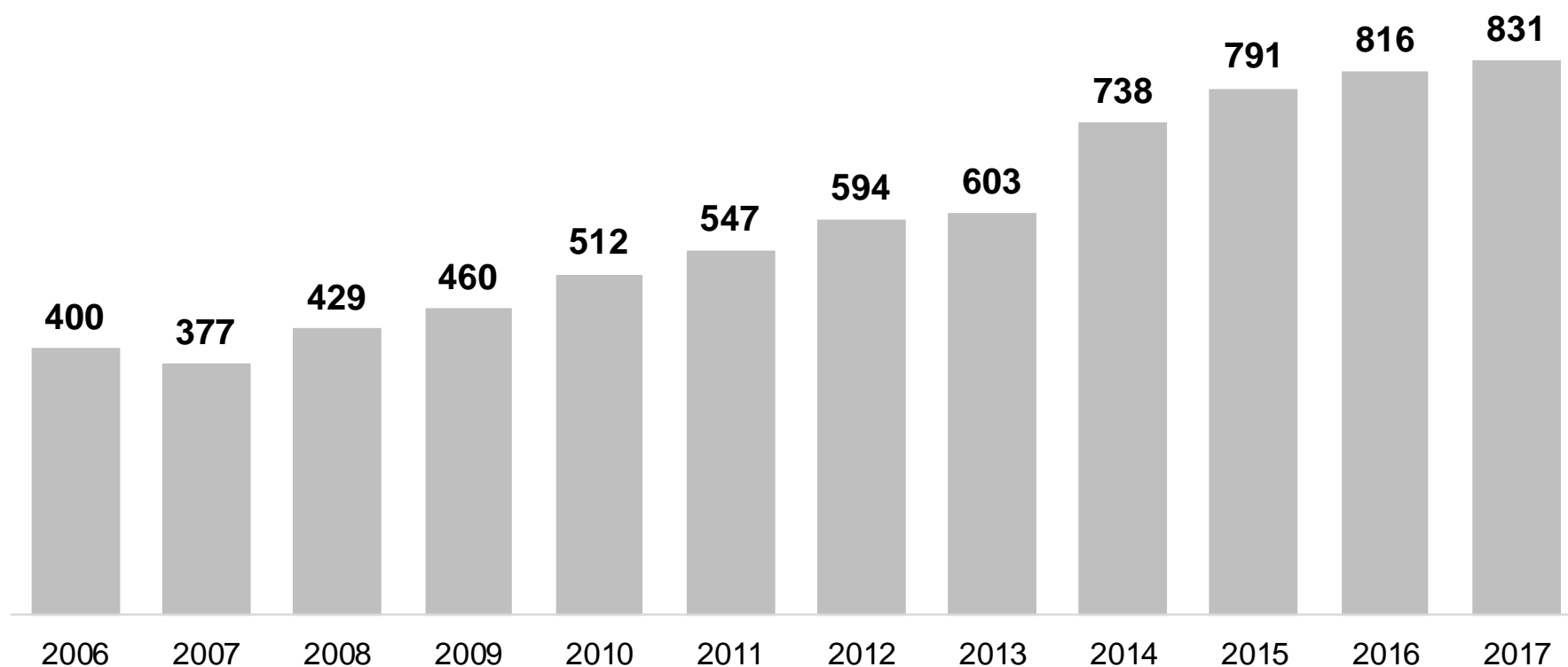
Ica: Crecimiento de los Arribos a Establecimientos de Hospedaje (En porcentajes)





El número de establecimientos ha crecido de forma progresiva en paralelo con el mayor arribo de visitantes.

ICA: NUMERO DE ESTABLECIMIENTOS DE HOSPEDAJE



Fuente: MINCETUR
Elaboración: BCRP Huancayo



El número de establecimientos de hospedaje continúa creciendo de manera sostenida. Es de precisar que, la oferta hotelera de mayor categoría se concentra en Paracas.

PARACAS: OFERTA HOTELERA DE ALTA CATEGORÍA 2017

Categoría	Nombre Hotel	Inversión Mill. US\$	Inauguración	Habitaciones 1/	Capacidad Sala de Convenciones	Muelle propio
5 Estrellas	Doubletree Guest Suites Paracas	15,0	2009	124	-	n.d.
5 Estrellas	Paracas Luxury Collection	30,0	2010	136	500	Si tiene
4 Estrellas	San Agustin Paracas	12,0	2012	123	400	n.d.
5 Estrellas	Aranwa Paracas Resort & Spa	7,2	2014	115	470	Si tiene
4 Estrellas	La Hacienda Bahia Paracas	n.d.	n.d.	87	380	Si tiene
4 Estrellas	Radisson Resort Paracas	12,5	2019	150	-	Si tiene

1/ Incluye suites.

Fuente: Pagina Web de empresas y publicaciones en diarios locales.



En enero las exportaciones crecieron en 31,6% impulsado sobretudo por la parte no tradicional (42,9%). De otro lado, en 2017 las exportaciones superaron en 18,7% a lo registrado el año previo.

ICA: EXPORTACIONES POR GRUPO DE PRODUCTOS 1/

(Valor FOB en millones de US\$)

TIPO	Estructura % 2016	Anual			Enero		
		2 016	2 017	Var.%	2 017	2 018	Var. %
PRODUCTOS TRADICIONALES	58,4	1 604	1 893	18,0	142	168	18,1
Pesqueros	5,5	151	66	-56,2	2	0	-100,0
Agrícolas	0,0	1	1	11,2	0	0	-
Mineros	30,3	833	1 090	30,9	79	107	34,6
Petróleo crudo y derivados	22,5	619	736	18,8	61	61	0,4
PRODUCTOS NO TRADICIONALES	41,6	1 144	1 370	19,7	168	240	42,9
Agropecuarios	32,9	904	1 052	16,4	139	218	56,6
Maderas y papeles	0,5	13	14	0,2	1	1	0,6
Metal - mecánico	0,0	1	4	244,2	0	0	519,4
Minería no metálica	0,2	4	7	64,5	2	2	-2,3
Pesqueros	2,4	67	68	1,8	4	4	9,8
Químicos	0,0	1	2	18,4	0	0	-33,6
Sidero - metalúrgico	1,9	51	115	125,3	14	5	-61,1
Textiles	3,7	103	110	6,8	7	9	14,3
Otros	0,0	0	0	-100,0	0	0	-
OTROS 2/	0,0	0	0	37,0	0	0	-
TOTAL EXPORTACIONES	100,0	2 748	3 263	18,7	310	408	31,6

1/ Cifras preliminares.

2/ Varios incluido joyería.

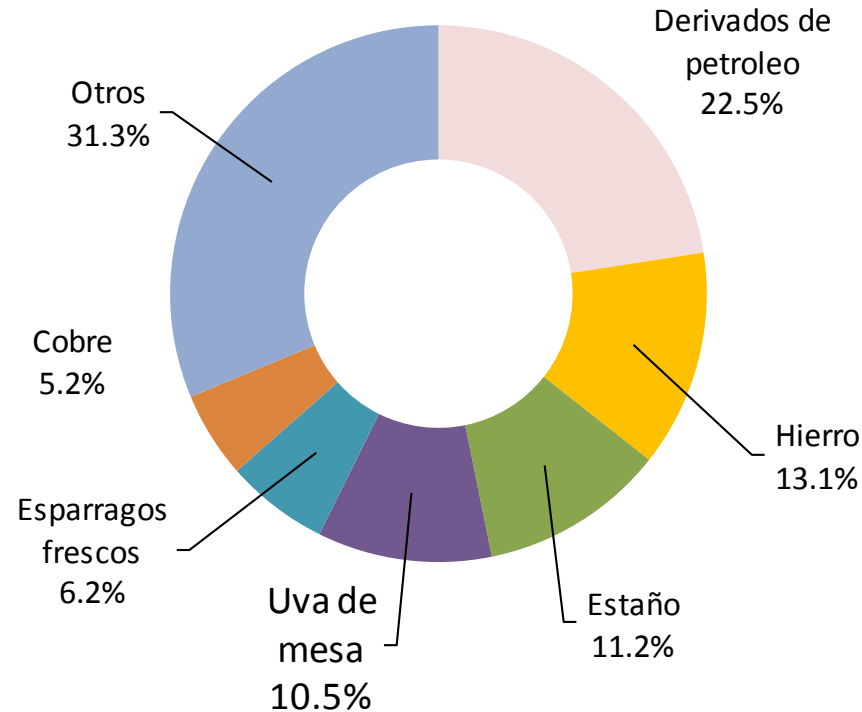
Fuente: SUNAT.



El 2017 el principal producto exportado, fueron los derivados de petróleo (principalmente gasolina) con un aporte de 22,5% a las exportaciones regionales. En la parte no tradicional, destacó la uva de mesa, con un aporte de 10,5% equivalente a US\$ 343 millones.

Ica: Principales Productos de Exportación 2017

(En porcentajes)



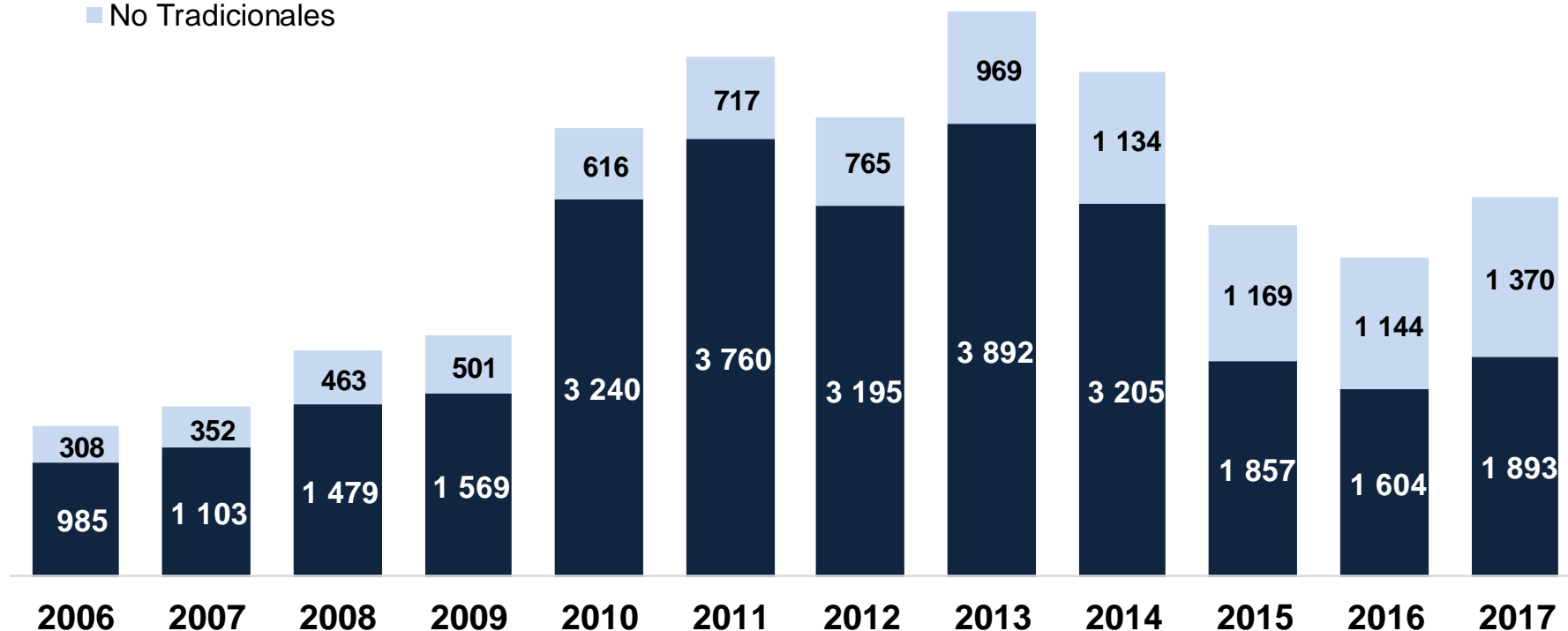


En los últimos años las exportaciones no tradicionales han mostrado una evolución creciente. En 2017 representaron el 42% del total de exportaciones.

ICA: EXPORTACIONES ANUALES

VALOR FOB EN US\$

- Tradicionales
- No Tradicionales





En enero de 2018 la inversión pública creció 197,0% respecto a similar mes del año pasado. No obstante, al cierre de 2017 se observó una disminución acumulada anual de 4,3% por la menor ejecución del Gobierno Nacional (-17,9%) y Regional (-12,4%).

INVERSIÓN PÚBLICA 1/ 2/

(Millones de soles)

	Anual			Enero		
	2016	2017	Var %real	2017	2018	Var %real
Gobierno Nacional	88,1	74,4	-17,9	0,0	2,4	-
Gobierno Regional	108,9	98,1	-12,4	0,3	0,3	-6,8
Gobiernos locales	257,3	274,5	3,8	2,2	5,0	119,6
Inversión Pública	454,3	446,9	-4,3	2,5	7,6	197,0

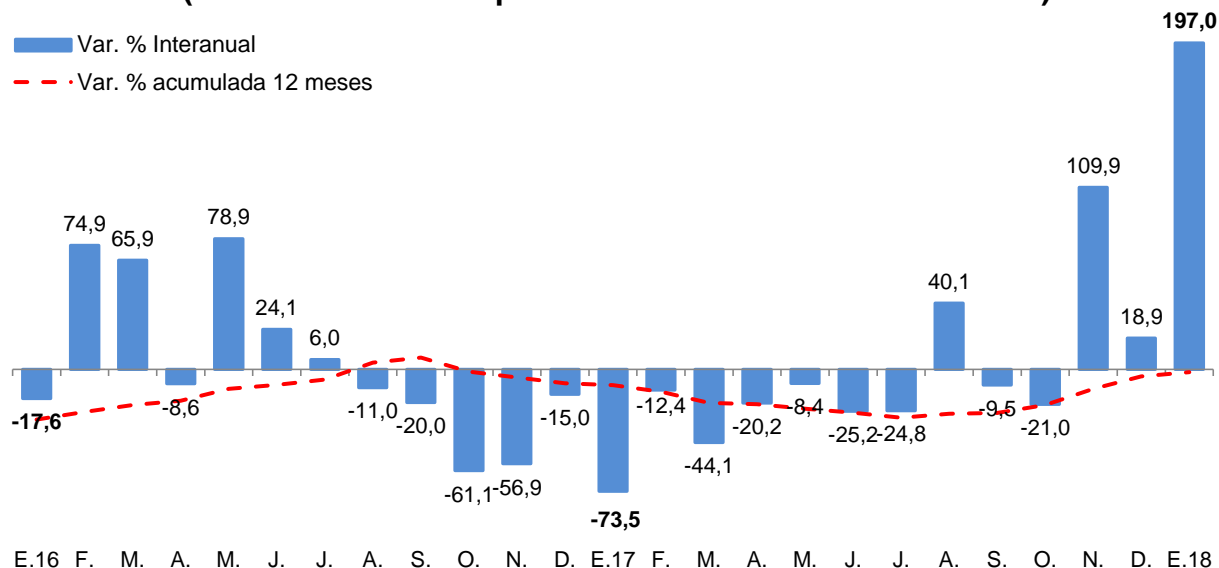
1/ Información actualizada al 31 de enero de 2018

2/ Comprende la adquisición de activos no financieros.

Fuente: MEF

Elaboración: BCRP - Sucursal Huancayo.

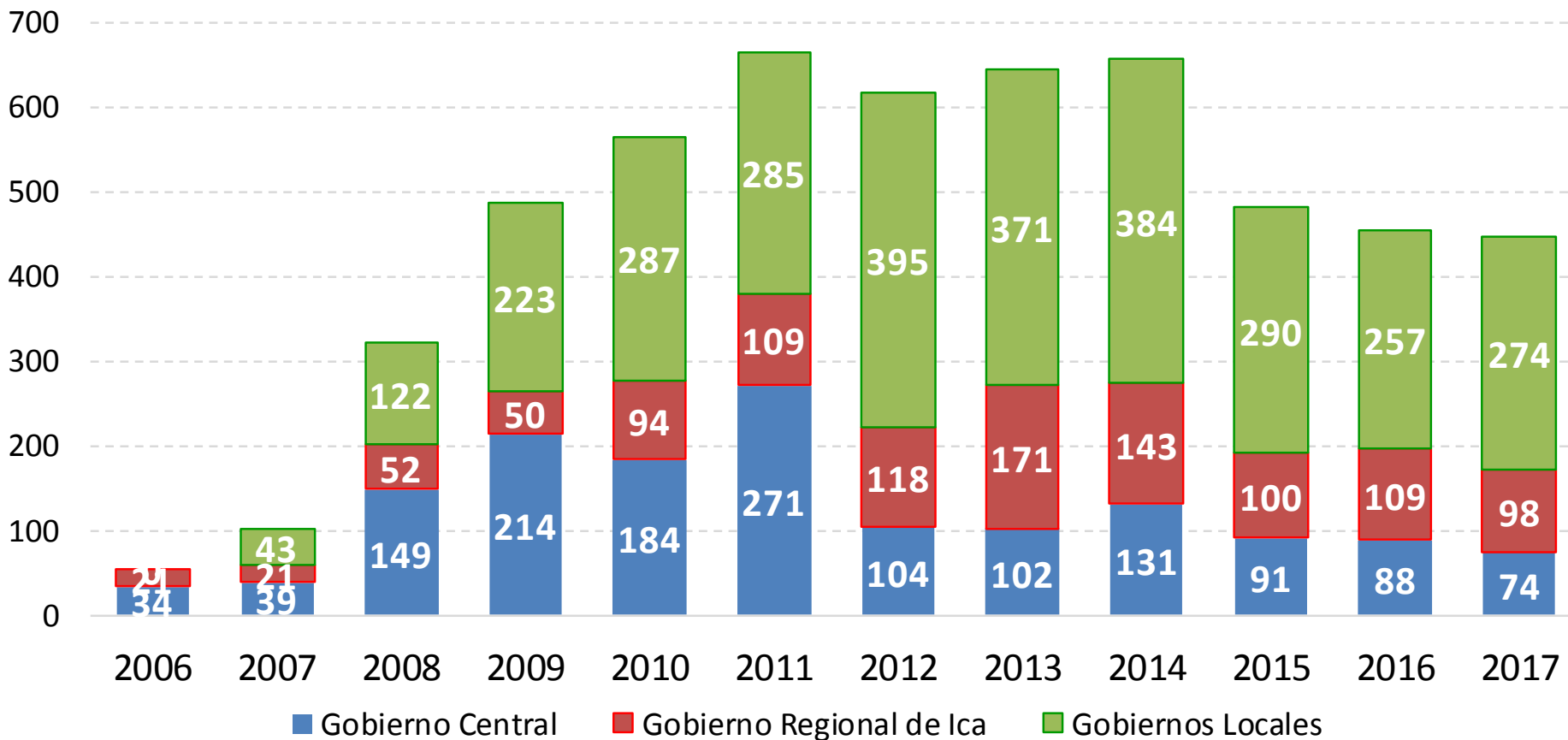
ICA: VARIACIÓN REAL DE LA INVERSIÓN PÚBLICA (Variación % real respecto a similar mes del año anterior)





En 2017 la inversión pública sumó S/ 447. De ese total el 61,4% fue ejecutado por los gobiernos locales.

INVERSIÓN PÚBLICA POR NIVELES DE GOBIERNO En millones de soles





El crédito directo en enero creció en 7,7 por ciento respecto de similar mes del año pasado. Del saldo total el 58,1% se otorgó a empresas mientras que el 41,9% a personas.

CREDITO DIRECTO 1/

(Saldos en millones de soles)

	Estructura % Ene. 2018	Enero		Var. % Ene.18/Ene.17
		2017	2018	
Banco de la Nación	3,7	124	167	34,0
Agrobanco	0,4	303	19	-93,7
Banca Múltiple	70,3	2 790	3 130	12,2
Instituciones No Bancarias	25,5	912	1 134	24,3
Financieras	8,2	288	363	25,8
Cajas Municipales	16,9	608	752	23,7
Cajas Rurales	0,0	0	0	-
Edpymes	0,4	16	18	18,3
Arrendamiento Financiero	0,0	0	0	-
TOTAL	100,0	4 130	4 449	7,7
Empresas	58,1	2 352	2 586	9,9
Personas	41,9	1 777	1 863	4,8
Consumo	31,9	1 295	1 418	9,5
Hipotecario	10,0	483	445	-7,8
MN	76,8	3 066	3 418	11,5
ME	23,2	1 064	1 031	-3,1
ME (Mill. US\$)		328	318	-3,1

1/ TCF = Tipo de Cambio Fijo (S/ 3.24 por US\$)

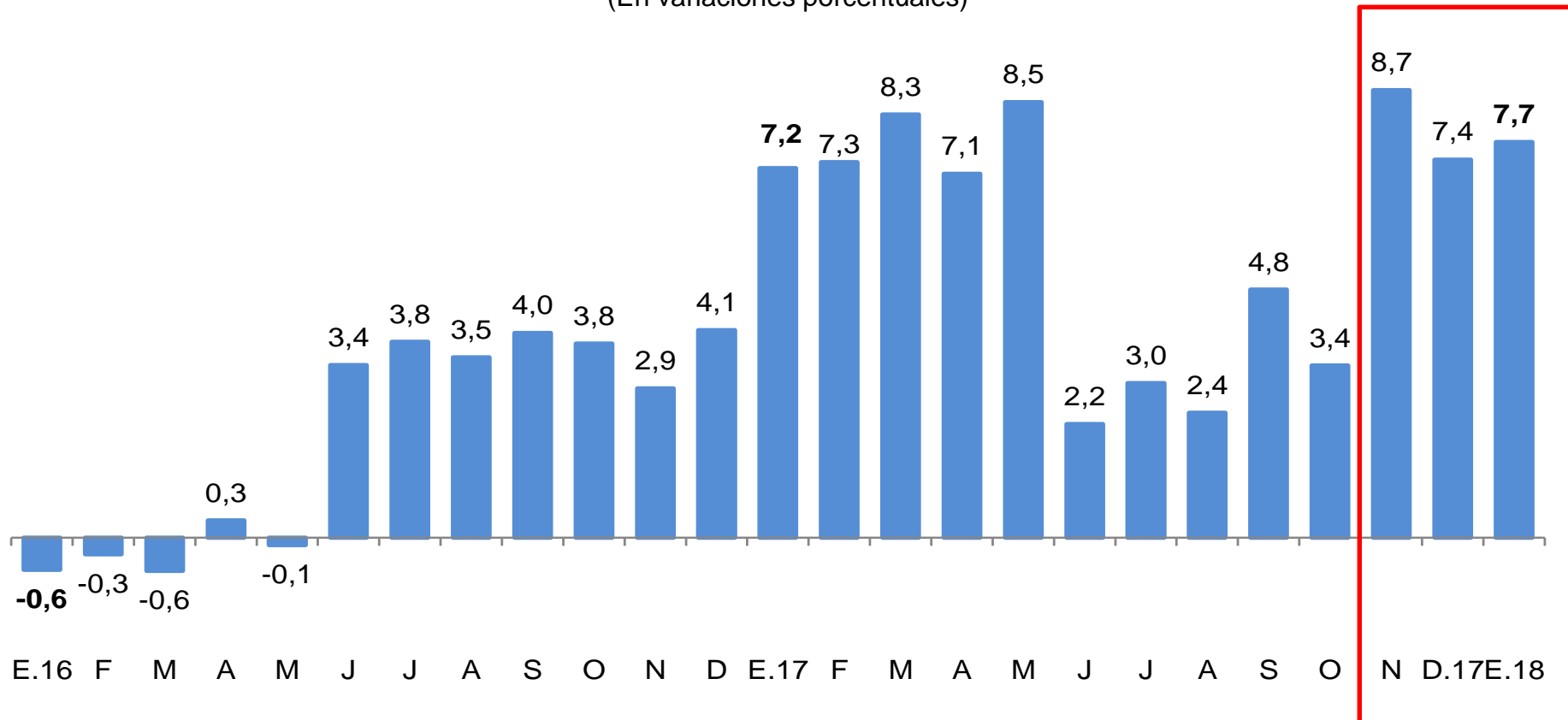
Fuente: SBS y AFP.



El crédito directo ha registrado una recuperación desde noviembre pasado, luego de que se observara una desaceleración entre junio y octubre de 2017.

CRECIMIENTO DEL CREDITO DIRECTO 1/

(En variaciones porcentuales)





Los depósitos crecieron en 11,5% en términos interanuales en enero de 2018. Al respecto, la Banca Múltiple captó el 64,8% del total del Sistema Financiero.

DEPÓSITOS DEL SISTEMA FINANCIERO 1/

(Saldos en millones de soles)

	Estructura % Ene. 2018	Enero		Var. % Ene.18/Ene.17
		2017	2018	
Banco de la Nación	9,9	246	286	16,0
Banca Múltiple	64,8	1 684	1 863	10,7
Instituciones No Bancarias	25,3	651	728	11,8
Financieras	1,1	29	32	10,8
Cajas Municipales	24,2	623	697	11,8
Cajas Rurales	0,0	0	0	-
TOTAL	100,0	2 581	2 877	11,5
Vista	22,0	548	634	15,8
Ahorro	39,6	1 068	1 141	6,8
A plazo	38,3	966	1 102	14,2
MN	75,2	1 906	2 164	13,6
ME	24,8	676	713	5,5
ME (Mill. US\$)		209	220	5,5

1/ TCF = Tipo de Cambio Fijo (S/ 3.24 por US\$)

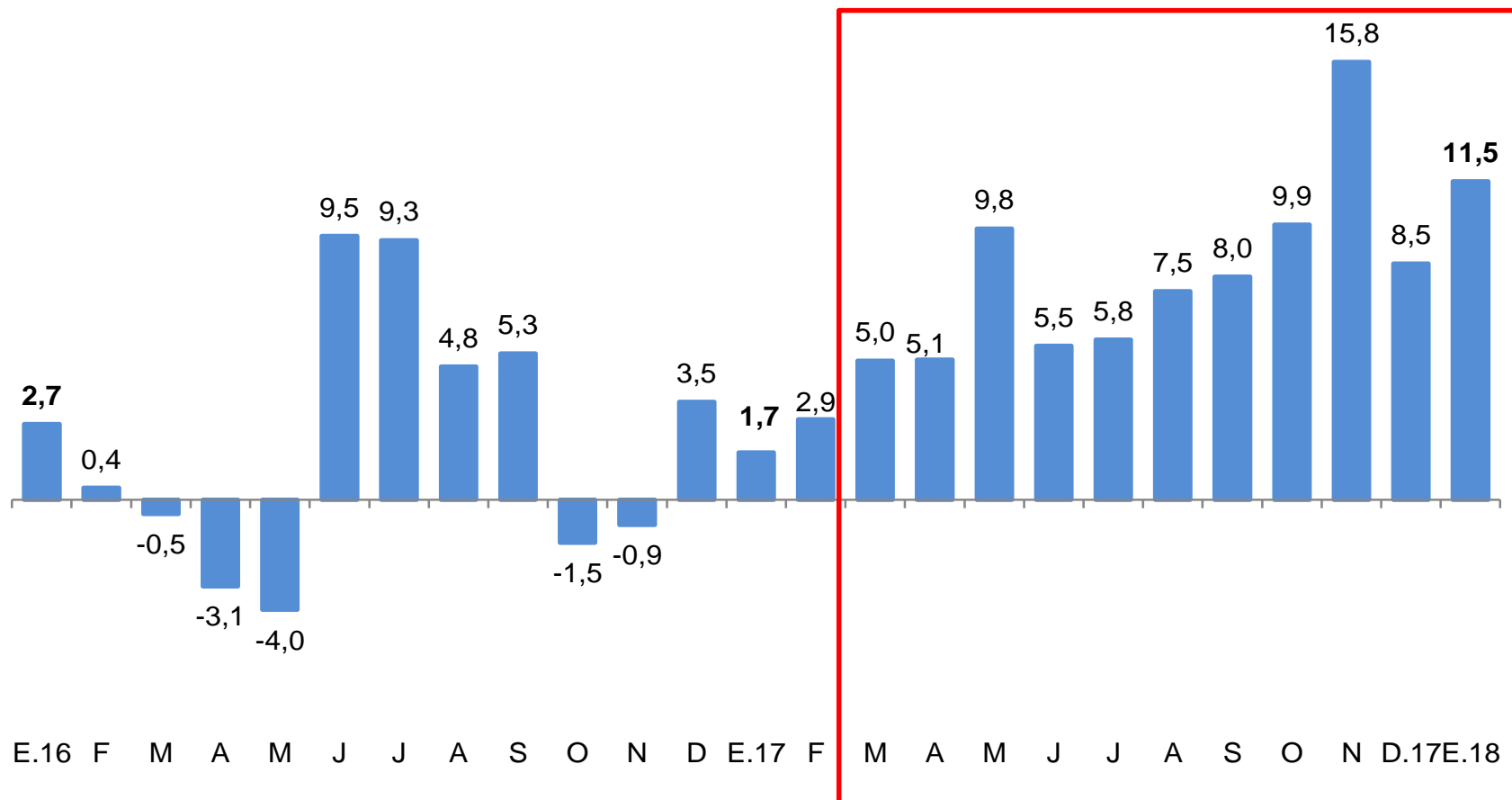
Fuente: SBS y AFP.



Los depósitos en el sistema financiero también vienen observando mayores tasas de crecimiento, principalmente desde el segundo bimestre de 2017.

CRECIMIENTO DE LOS DEPOSITOS 1/

(En variaciones porcentuales)





Banco Central de Reserva del Perú

Sucursal Huancayo



REGIÓN ICA

PRINCIPALES INDICADORES ECONOMICOS

Ica, 19 de abril de 2018

